

Patricia L. Boyd, Joseph Grigely, Hanne Lippard, Lorenza Longhi and Matteo Pomati

*Who knows what the ostrich sees in the sand*

Opening: March 6th, 2019

Until April 20th, 2019

In a contemporary society in which effectiveness and efficiency have become normative values, making our lives more functional and aiming at a further increase in the production and at the same time in the consumption of goods and services, also notions such as waste and discards have become part of this closed system. *Who knows what the ostrich sees in the sand* brings together artworks and practices that more or less explicitly reflect upon these linear process, at times appropriating some of their elements and rules, complicating their relationship and questioning their normativity.

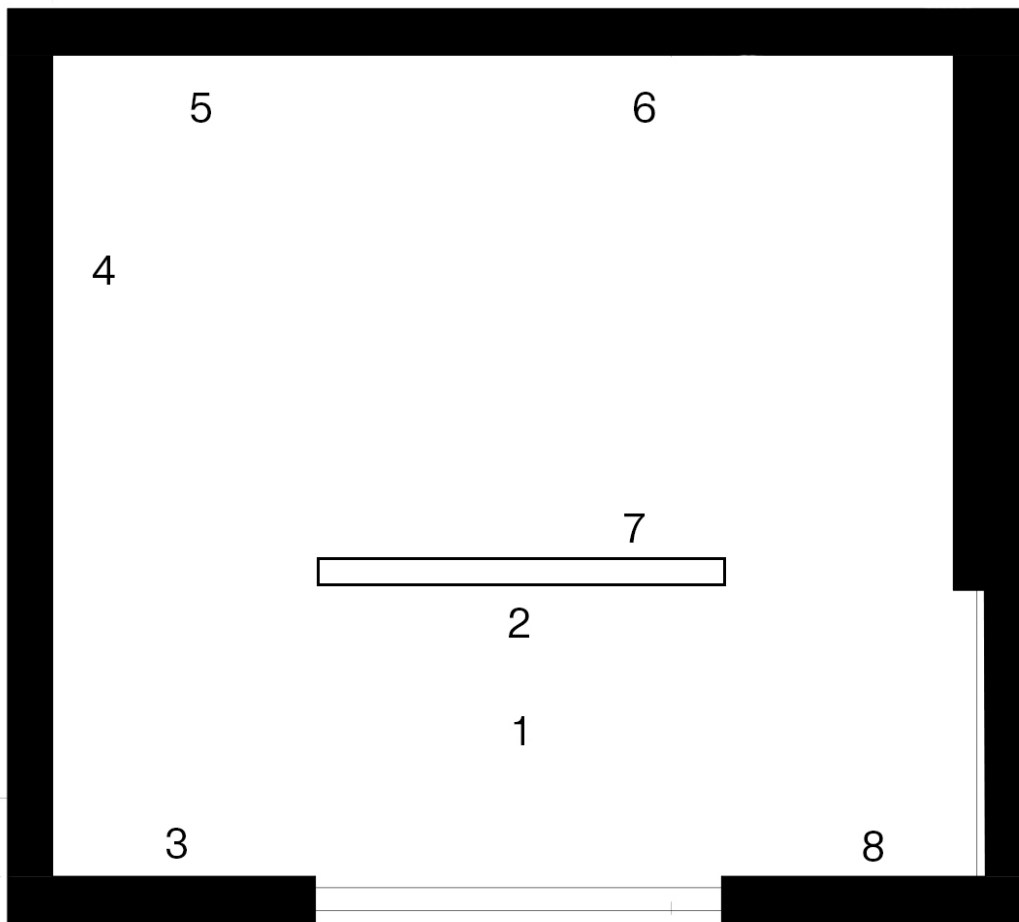
Right at the entrance, the sculpture *Untitled*, 2019 by Lorenza Longhi (b. in Lecco, 1991) inspired by USM Haller furniture systems, recreates the feeling of a hypothetical front desk. Almost camouflaging with the context, the sculptures from this series play a game of absorption and reproduction, insinuating a slight suspicion in the viewer, with the purpose of unsettling the conventional system that the original USM furnitures evoke in terms of economic value, design and lifestyle. Hanged on the back of the central wall, the silver silk-screen *Untitled (Panoramic Vision II)*, 2019 acts in the same way, but in this case the object of that process of absorption and reproduction is the written language. On the surface of the fabrics, the artist combines contents taken from the urban landscape as well as magazines, in particular from the 50s, which are then reworked to explore the rhetoric of their messages and open it up to randomness.

*Untitled Conversations (Fishing Conversations)*, 2008, is part Joseph Grigely's (b. in Longmeadow, 1956) *Conversation Pieces*, a series of works in which he questions the conditions and circumstances of human interaction through everyday conversations. These wall works are made with paper notes that are fragments from conversations the artist, who is deaf, has had with people who don't use sign language, transforming a verbal system into a visual one and revealing the hesitations, gaps and repetitions that characterize the spoken language.

Patricia L. Boyd's (b. in London, 1980) work reflects on the economic systems that regulate our life and in particular on the residual, surplus production and waste that these systems generate. In the three sculptures in the exhibition, old cooking grease is used by Boyd to cast negatives of different elements (the face and two feet) of a Technics turntable that she purchased in the liquidation auction of a Bay Area tech company. *SL-1200MK2 Face*, 2019 is presented here for the first time, embedded in the wall. The two parts that make up *SL-1200MK2 Insulator Feet (Secession, 06/29/18-09/02/18)*, 2018-2019 have been extracted from the wall of another art institution, and are hung on the face of a wall in this exhibition.

The practice of Hanne Lippard (b. in Milton Keynes, 1984) explores the voice as a medium, using language as the raw material. The sound piece *Blunt*, 2018, investigates the social forces governing female verbal expression: the work resonates like an emancipatory monologue composed by self-censored insults, in which the words seem to escape to the control of the speaker, losing their meaning and becoming a linguistic abstraction. Applied on the walls of the space, the vinyl text *Vent*, 2018, reflects on the conditions of disturbance in speech, and in particular on how visual obstructions can take the focus away from it: the piece is based upon the awkward feeling of having had a full conversation, only to realize later that one has been speaking with a piece of food stuck between one's teeth.

Matteo Pomati (b. in Milan, 1989) is attentive to apparently boring phenomena and mundane details. The artist captures these clues from the everyday life, and reconfigures them in objects that constantly oscillate in the ambiguity between the realms of the functional and the decorative. The work *Micro Fridge Coffee*, 2017, reproduces the sign of a motel. All the utilities that it offers to its customers are listed. Brought in different ways and styles from a series of appearances that this element makes in many noir, horror and detective films, the sign is emotionally and symbolically charged, but its value is always flattened to a *cliché* and placed in the background of the main plot. Every detail is obsessively reproduced, bringing into the space in a sculptural form an image extracted from its original context.



1  
Lorenza Longhi  
*Untitled*, 2019  
Steel, honeycomb cardboard, adhesive tape  
75 x 225 x 35 cm

2  
Joseph Grigely  
*Untitled Conversations (Fishing Conversations)*, 2008  
Typed text framed, 10 manuscripts sheets, pins  
35,5 x 67 cm

3  
Matteo Pomati  
*Micro fridge coffee*, 2017  
Enamel and acrylic spray paint on wood and plaster  
136 x 200 x 8 cm

4  
Patricia L. Boyd  
*SL-1200MK2 Face*, 2019  
Used restaurant grease, wax, damar resin  
31 x 22,3 cm

5  
Hanne Lippard  
*Blunt*, 2018  
Single-channel digital audio  
8' 19" loop  
Ed. 1/5 + 2ap

6  
Hanne Lippard  
*Vent*, 2018  
Vynil wall-text  
Dimensions variable  
Ed. 1/3 + 2ap

7  
Lorenza Longhi  
*Untitled (Panoramic Vision II)*, 2019  
Silk-screen on fabric mounted on wood panel, aluminium, screws  
24 x 39,5 cm

8  
Patricia L. Boyd  
*SL-1200MK2 Insulator Feet (Secession, 06/29/18-09/02/18)*, 2018-2019  
Used restaurant grease, wax, damar resin, plywood, particle board  
21 x 25 x 9 cm; 23,7 x 25 x 9 cm (Dip-tych)

"The cooking grease was sourced from a facility that collects it from restaurants, cleans it of contaminants, and sells it to biodiesel refineries, where it is transformed into fuel. The cast is an impression of the face of a Technics SL-1200MK2 turntable that was purchased in 2017 in the liquidation auction of a Bay Area technology company undergoing financial restructuring. Liquidation auctions allow companies to monetise their assets. The sculpture brings an exhausted liquid material into contact with assets that have been dispensed with, and it is a form in relief: a negative." (PLB)

Patricia L. Boyd, Joseph Grigely, Hanne Lippard, Lorenza Longhi and Matteo Pomati

*Who knows what the ostrich sees in the sand*

Opening: 6 marzo 2019

Fino al 20 aprile, 2019

In una società contemporanea in cui efficacia e efficienza sono diventate valori normativi, rendendo le nostre vite più funzionali e indirizzandole ad un continuo aumento della produzione e del consumo di beni e servizi, anche nozioni come rifiuto e scarto sono diventati parte di questo sistema chiuso. *Who knows what the ostrich sees in the sand* presenta opere e pratiche artistiche che riflettono più o meno esplicitamente su questi processi lineari, a volte appropriandosi di alcuni dei loro elementi e regole, a volte complicando la loro relazione e mettendo in discussione la loro normatività.

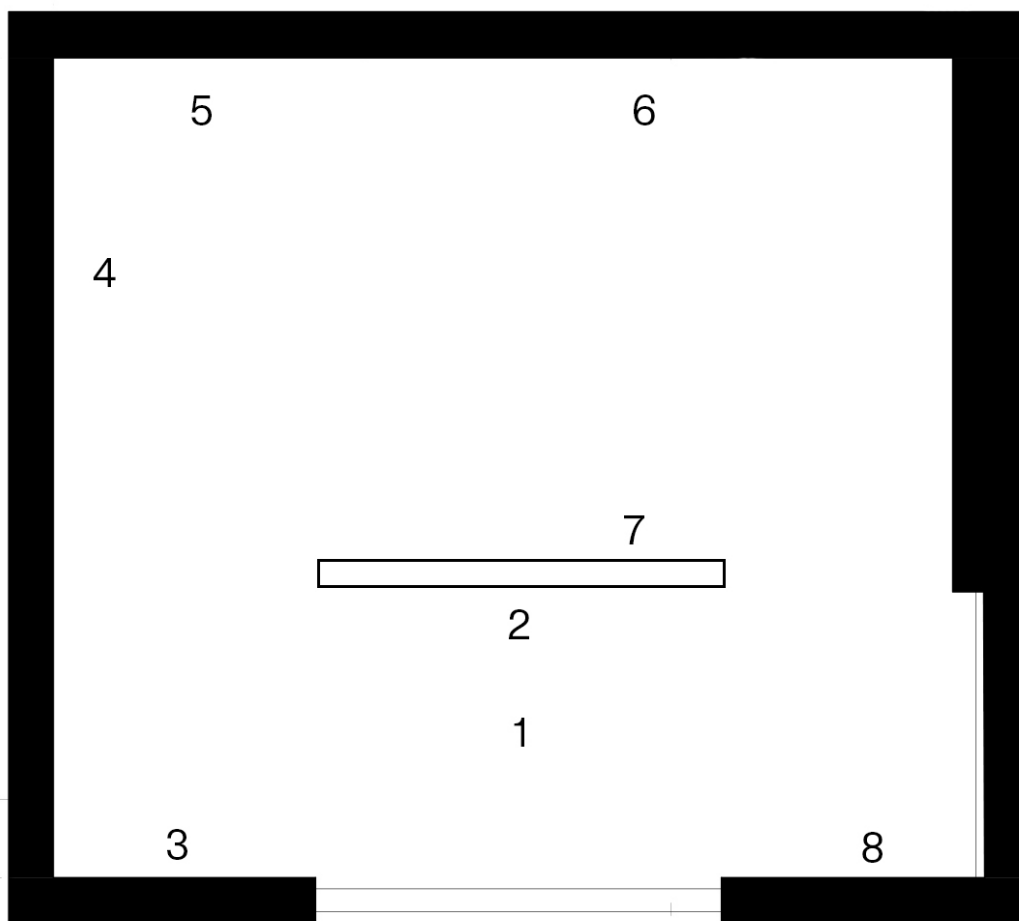
Posizionata immediatamente dopo l'ingresso, la scultura *Untitled*, 2019, di Lorenza Longhi (nata a Lecco, 1991) si ispira ai sistemi di arredamento USM Haller, ricreando la sensazione di un ipotetico front desk. Quasi mimetizzandosi con il contesto in cui sono inserite, le sculture di questa serie giocano un ruolo di assorbimento e riproduzione, insinuando un leggero dubbio nello spettatore, con lo scopo di destabilizzare il sistema convenzionale che gli originali USM evocano in termini di valore economico, design e stile di vita. Appesa sul retro del muro centrale, la serigrafia argento *Untitled (Panoramic Vision II)*, 2019 agisce allo stesso modo, ma in questo caso l'oggetto del processo di assorbimento e riproduzione è il linguaggio scritto. Sulla superficie dei tessuti, l'artista combina contenuti tratti dal paesaggio urbano e da riviste, in particolare degli anni '50, che vengono poi rielaborati per esplorare la retorica dei loro messaggi e aprirli alla casualità.

*Untitled Conversations (Fishing Conversations)*, 2008, è parte delle *Conversation Pieces* di Joseph Grigely (nato a Longmeadow, 1956), una serie di opere in cui l'artista indaga le condizioni e le circostanze dell'interazione umana attraverso conversazioni quotidiane. Queste opere sono realizzate con fogli di carta sui quali vengono annotati frammenti di conversazioni che l'artista, sordo a causa di un incidente, ha avuto con persone che non usano il linguaggio dei segni, trasformando un sistema verbale in uno visivo e rivelando le esitazioni, le lacune e le ripetizioni che caratterizzano la lingua parlata.

Il lavoro di Patricia L. Boyd (nata a Londra nel 1980) riflette sui sistemi economici che regolano la nostra vita e in particolare sui residui, sulla produzione in eccesso e sugli scarti che questi sistemi generano. Nelle tre opere in mostra, Boyd ha usato il grasso da cucina prodotto da un ristorante per ottenere i negativi di diversi elementi (il fronte e due piedi) di un giradischi Technics SL-1200MK2 che ha acquistato ad un'asta di liquidazione di un'azienda tecnologica della Bay Area. *SL-1200MK2 Face*, 2019 è presentato qui per la prima volta, incassato nel muro. Le due parti che compongono *SL-1200MK2 Insulator Feet (Secession, 06/29/18-09/02/18)*, 2018-2019 sono state estratte dal muro di un'altra istituzione in cui erano stati esposti e sono ora appesi a una parete di Fanta-MLN.

La pratica di Hanne Lippard (nata a Milton Keynes, 1984) esplora la voce come medium artistico, usando il linguaggio come materiale primario. Il lavoro audio *Blunt*, 2018, indaga sui sistemi sociali che governano l'espressione verbale femminile: l'opera risuona come un monologo emancipatorio composto da insulti auto-censurati, in cui le parole sembrano sfuggire al controllo dell'artista, perdendo di fatto il loro significato e diventando un'astrazione linguistica. Applicato sulle pareti dello spazio, il testo in vinile *Vent*, 2018, riflette sugli elementi di disturbo che possono presentarsi in un discorso, e in particolare su come le ostruzioni visive possano distogliere l'attenzione: il lavoro si basa sulla sensazione imbarazzante di aver avuto un conversazione con qualcuno, solo per rendersi conto più tardi di averlo fatto con un pezzo di cibo bloccato tra i denti.

Matteo Pomati (nato a Milano, 1989) è attratto dai fenomeni apparentemente noiosi e dai dettagli mondani. L'artista coglie questi indizi dalla vita di tutti i giorni e li riconfigura in oggetti che oscillano costantemente nell'ambiguità tra il funzionale e il decorativo. L'opera *Micro Fridge Coffee*, 2017, è la riproduzione di un'insegna da motel. Tutti i servizi apparentemente offerti ai clienti sono elencati. Ripresa in vari modi e stili da una serie di comparse che questo elemento fa in innumerevoli film noir, horror e polizieschi, essa è caricata in termini emozionali e simbolici, ma il suo valore riesce ad essere appiattito a *cliché* e posto in secondo piano nello svolgersi della narrazione. Ogni dettaglio è riprodotto ossessivamente, restituendo in modo scultoreo un'immagine estrapolata dal suo contesto originario.



1  
Lorenza Longhi  
*Untitled*, 2019  
Acciaio, cartone alveolare, nastro adesivo  
75 x 225 x 35 cm

2  
Joseph Grigely  
*Untitled Conversations (Fishing Conversations)*, 2008  
Testo incorniciato, 10 fogli manoscritti, spilli  
35,5 x 67 cm

3  
Matteo Pomati  
*Micro fridge coffee*, 2017  
Smalto e pittura acrilica spray su legno e gesso  
136 x 200 x 8 cm

4  
Patricia L. Boyd  
*SL-1200MK2 Face*, 2019  
Grasso raccolto da ristoranti, cera, resina damar  
31 x 22,3 cm

5  
Hanne Lippard  
*Blunt*, 2018  
Audio a un canale  
8' 19"  
Ed. 1/5 + 2ap

6  
Hanne Lippard  
*Vent*, 2018  
Testo in vinile  
Dimensioni variabili  
Ed 1/3 + 2ap

7  
Lorenza Longhi  
*Untitled (Panoramic Vision II)*, 2019  
Serigrafia su tessuto montata su pannello in legno, alluminio, viti  
24 x 39,5 cm

8  
Patricia L. Boyd  
*SL-1200MK2 Insulator Feet (Secession, 06/29/18-09/02/18)*, 2018-2019  
Grasso raccolto da ristoranti, cera, resina damar, compensato, truciolare  
21 x 25 x 9 cm; 23,7 x 25 x 9 cm (dittico)

“Il grasso per cucinare proviene da una struttura che lo raccoglie dai ristoranti, lo pulisce dai contaminanti e lo vende alle raffinerie di biodiesel, dove viene trasformato in combustibile. Il calco è un’impressione del fronte di un giradischi Technics SL-1200MK2 che è stato acquistato nel 2017 all’asta di liquidazione di una società tecnologica della Bay Area in fase di ristrutturazione finanziaria. Le aste di liquidazione consentono alle aziende di monetizzare le proprie attività. La scultura porta in contatto un materiale liquido esausto con beni che sono stati dispensati, ed è una forma in rilievo: un negativo.” (PLB)